

Présentation de l'association **MURATHÈNES**



SOMMAIRE

Introduction	3
Présentation de l'association	
• Historique de Murathènes Étapes Clés	5
• Organisation	6
Actions et programmes clés Mobilités Européennes	7
Projet de Mobilités des Professionnels de la Jeunesse Formation et prestations	8
Formation BAFA Prestation de service	9
Implantation territoriale	10
• Institut Beliashe	
• Domaine de Gravières	11
• Le projet d'occupation Partenariat avec la Collectivité Locale Conception d'un Centre d'Éducation Populaire Espace d'Incubation pour Projets Européens Programmes d'Éducation et Échanges	12

Introduction

L'association Murathènes, association déclarée loi 1901, est un organisme d'éducation populaire, qui promeut l'échange, la diversité, et l'inclusion. Nous travaillons avec l'agence Erasmus+ pour proposer des mobilités européennes à des jeunes d'Europe et du Cantal tout en mutualisant les compétences des territoires en forgeant un réseau partenarial complet et diversifié. Nous accompagnons des structures ainsi que des groupes informels de jeunes dans le montage et la réalisation de projets internationaux, axés autour de la jeunesse et de la culture. De plus nous proposons des formations et des séminaires, à destination des professionnels de jeunesse, des structures ou institutions œuvrant dans le domaine de la jeunesse et de la culture. Dans un contexte rural européen enclavé et souvent limité en opportunités, nous cherchons à dynamiser le champ jeunesse en proposant des projets novateurs et complets, et en offrant des processus d'accompagnements complets à destination des jeunes ou bien des structures et institutions désireuses de monter des projets à dimension internationale.



**Murathènes, une association d'éducation populaire
au cœur de la ruralité européenne**

L'éducation populaire est un outil concret primordial dans les secteurs ruraux européens, cela participe notamment à :

- **Développer de nouvelles compétences** : dans différents domaines et secteurs d'apprentissages, l'éducation populaire permet de proposer de nouveaux apprentissages, et une montée concrète en compétences et en capacités de compréhension. Nous mettons un point d'honneur à encourager la participation active de nos jeunes, afin de les inclure dans les montages de projets et dans la réalisation concrète de ces derniers.
- **Valoriser des cultures locales** : les régions rurales européennes regorgent de richesses culturelles et de patrimoines importants. L'éducation populaire peut contribuer à la préservation et la transmission de ces éléments culturels, notamment par le biais des échanges culturels internationaux et des différents types de valorisation de ceux-ci.



- **Renforcer la citoyenneté active et la compréhension du contexte européen général** : l'éducation populaire permet en effet d'encourager et de valoriser la participation citoyenne active, et favorise la prise de décision aux niveaux locaux ou dans le cadre de coopérations internationales.
- **Réduire les inégalités** : certains territoires sont souvent confrontés à des inégalités marquées en termes d'accessibilité à l'éducation, à l'information et plus largement aux opportunités.
- **Lutter contre l'isolement et l'enclavement** : nos projets d'éducation populaire peuvent correspondre à des vecteurs de rencontres et de découvertes culturelles, qui favorisent durablement les coopérations partenariales locales et européennes.

Présentation de l'association

Historique de Murathènes :

Murathènes est née d'un groupe informel de jeunes s'étant constituée en association déclarée en 2019.

Étapes Clés :

2018

Première demande de financement Erasmus+ avec la 3e meilleure note au niveau national sur 250 dossiers.

2019

Premier échange de jeunes en Grèce avec 60 participants du Cantal et du camp Eleonas (Athènes).

2020

Développement d'un réseau partenarial complet incluant les institutions publiques majeures du territoire, et poursuite des projets d'échanges.

2022

- Diversification des projets et création de perspectives de développement. Mise en place d'un accompagnement vers la professionnalisation en vue de l'embauche d'un premier salarié.
- Obtention de l'agrément Service Civique afin d'accueillir des jeunes en missions.

2023

- Organisation des Rencontres Territoriales de la Jeunesse et de l'Europe sur demande de l'agence Erasmus+ et de l'État. Expansion des projets européens et accompagnement de projets départementaux sur la mutualisation des compétences.
- Embauche d'une coordinatrice des équipes et du numérique grâce au dispositif Fonjep Jeune.

2024

- Obtention de l'accréditation Erasmus+ dans le domaine de la jeunesse, accordant une enveloppe budgétaire annuelle jusqu'en 2027 dédiée aux projets européens.
- Acquisition à la suite d'un appel à manifestation d'intérêt, du Domaine de Gravières à Lanobre, un ERP d'une capacité d'accueil de 85 personnes.
- Intégration dans le groupe national de suivi « diversité et inclusion » d'Erasmus+.
- Ouverture de trois postes supplémentaires sur la gestion de l'espace d'accueil, la coordination des projets européens et le développement de l'association.

Organisation :

En termes d'effectifs, notre structure comporte un Comité d'Administration de 14 personnes ainsi que 13 personnes bénévoles de manière permanente, et une cinquantaine de bénévoles actifs. Nous mettons un point d'honneur à la transparence dans l'organisation et la répartition des tâches au sein du noyau dur de la structure. Les rôles sont répartis en fonction des compétences de chacun.

Différentes commissions structurent notre organisation :

La commission **administrative et rédactionnelle** assure la gestion des projets, la construction partenariale et la formalisation administrative des actions. Cette commission centralise également les démarches administratives de fonctionnement. Elle est constituée des deux membres fondateurs à l'origine de l'organisation, ainsi que de plusieurs enseignants actuellement à la retraite en tant que correcteurs et conseillers.

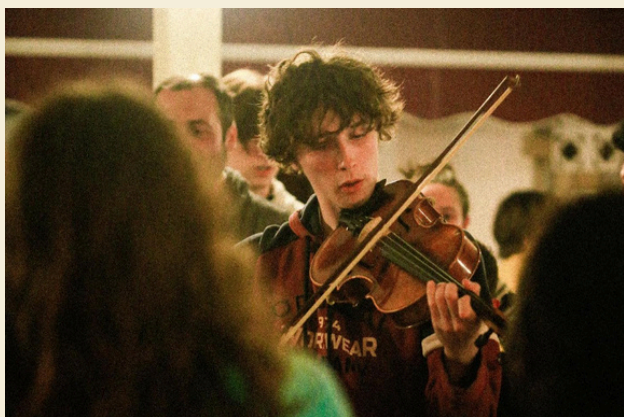
La **commission animation** qui encadre les équipes d'animation

La **commission communication** prend en charge le développement de la charte graphique, et des différentes directions artistiques propres aux projets, ainsi que tous les aspects audio-visuels et les publications liées à la stratégie communicationnelle de l'association. Cette commission est constituée de professionnels bénévoles, dont une graphiste, et de cinéastes, spécialisés dans les documentaires.

La **commission coordination** gère le lien avec les jeunes, leur mobilisation et leur engagement au sein de l'association, c'est également cette commission qui assure le suivi et le tutorat des jeunes en volontariat de Service Civique. Elle est constituée de jeunes participants aujourd'hui bénévoles dans l'organisation, de notre coordinatrice des équipes et du numérique, ainsi que d'animateurs jeunesse diplômés.

La commission **pédagogique** assure la rédaction, la mise à jour, et l'application de la charte pédagogique de l'association. Cette commission est constituée d'un conseiller pédagogique à la retraite ainsi que des deux membres fondateurs, un enseignant et une professionnelle de l'animation.

La **commission conseil** assure la pérennisation des projets en cours, et l'anticipation des projets à venir ; constituée de bénévoles actifs, cette commission a pour mission d'anticiper le développement de la structure afin d'adapter au fur et à mesure son organisation interne, et faciliter le maintien prioritaire des objectifs et des valeurs défendus. Cette commission est constituée de bénévoles éloignés géographiquement, spécialistes dans leurs domaines. Une des bénévoles a par exemple réalisé une thèse sur l'organisation et la gestion interne des tiers-lieux.



Actions et programmes clefs

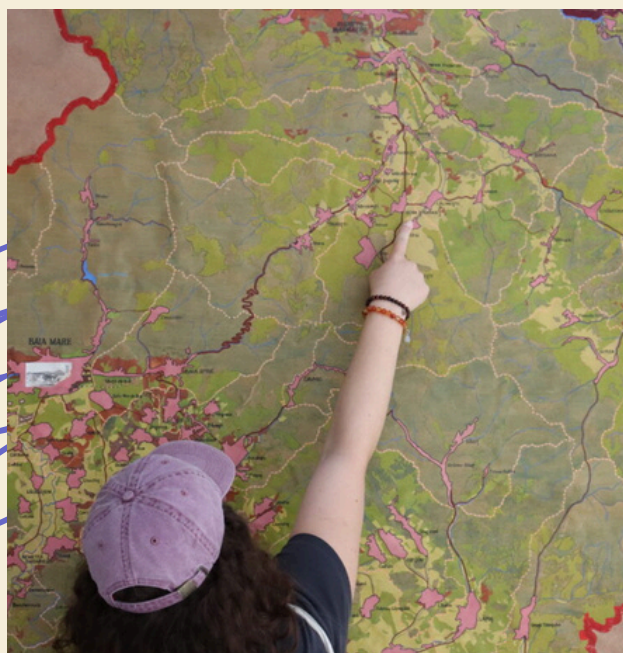
Mobilités Européennes :

2019

- Premier échange "Murathènes" en Grèce : 60 participants, dont 30 jeunes du Cantal et 30 résidents du camp de réfugiés Eleonas à Athènes, ainsi qu'une vingtaine de volontaires européens et internationaux.

2022

- Répétition de l'échange avec le programme "Murathens European Week 2022", impliquant les mêmes profils et effectifs.



2023

- Organisation de l'échange "Euroteam Cantal 2023" entre jeunes du Cantal et de la région du Maramureş en Roumanie. Ce projet a donné naissance au programme collaboratif "MATAL, Cultural Odyssey", en cours de réalisation.

2024

- Coordination du 4e échange de jeunes, "Murathens European Week 2024".



Projet de Mobilités des Professionnels de la Jeunesse

À partir de 2025, Murathènes prévoit d'ouvrir des programmes de mobilité pour professionnels, bénévoles et salariés du secteur jeunesse. Nous sommes déjà impliqués dans plusieurs formations SALTO-Youth, permettant l'envoi de bénévoles et membres actifs à des événements comme les Job-shadowing en Laponie et les activités de partenariat (PBA) à travers l'Europe et le monde.



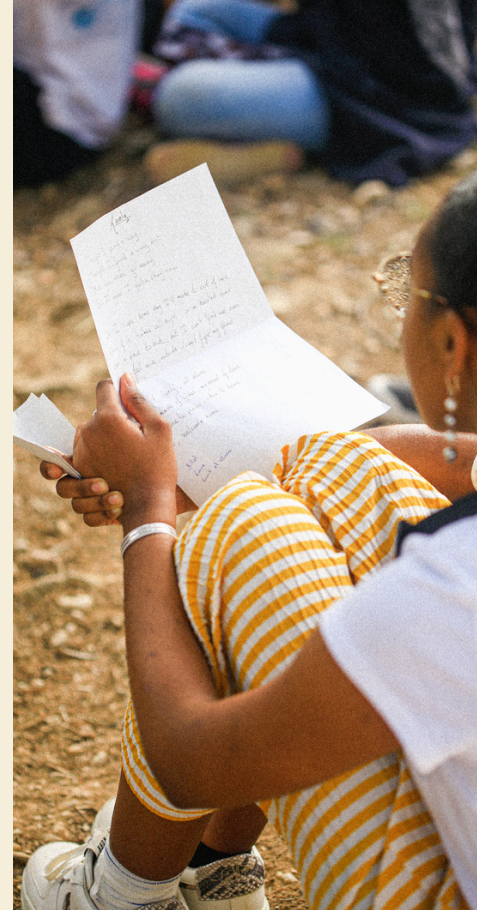
Formation et prestations

L'association Murathènes partage son expertise à travers des formations et séminaires destinés aux professionnels de la jeunesse, de la mobilité, ainsi qu'aux structures culturelles et citoyennes.

Ces initiatives aident les structures à lancer des projets innovants, grâce à notre soutien en organisation et gestion de projets. Nous visons à combler les lacunes organisationnelles rencontrées par de nombreuses structures, en offrant confiance et compétence.



Un exemple concret est l'accompagnement du projet Euroteam, dans le cadre de l'Année Européenne de la Jeunesse. En collaboration avec divers partenaires, nous aidons un collectif de jeunes à monter un projet européen, renforçant la coopération entre le Cantal et le Judet des Maramures en Roumanie. La première mobilité a eu lieu en août 2023, avec un échange réciproque en 2024, pérennisant ce partenariat stratégique.



Formations BAFA

L'association Murathènes est un organisme habilité à dispenser des formations BAFA. Ce projet s'inscrit dans une démarche durable d'éducation et de formation des futurs animateurs.trices jeunesse.

En développant les compétences des futurs animateurs.trices, Murathènes assure un encadrement de qualité pour ses projets. Cet engagement améliore la qualité des services offerts aux jeunes, contribuant à leur développement personnel, social et éducatif à travers la formation d'animateurs.trices qualifié.e.s.

Prestation de service

L'association propose également des ateliers artistiques dans des structures ciblées, permettant de rendre accessible au plus grand nombre la pratique de l'art, et d'instaurer une forme d'éducation populaire et de politique d'inclusivité au sein de publics isolés ou en marge.

A l'heure actuelle, des actions ont été menées en Grèce au camp de réfugiés Eleonas en partenariat avec l'association Project Elea, à Chypre, au sein du foyer pour mineurs non-accompagnés Hope For Children, et en France dans différentes écoles et institut médico-éducatifs du cantal.

Implantation territoriale



Institut Beliashe :

L'institut Beliashe d'Aurillac, siège de notre association, constitue un cadre idéal pour le développement de nos activités. Notre partenariat à long terme avec l'institut nous permet de créer une synergie dans nos projets. L'institut dispose d'une salle de théâtre que nous utilisons pour la préparation de nos participants et l'organisation de sessions de travail, en particulier pour les jeunes en missions de service civique. Depuis plus de trente ans, ce centre artistique enrichit la vie culturelle du territoire en accueillant des artistes internationaux et en produisant des œuvres et expositions de renommée. C'est un espace de choix pour l'association, lui permettant d'être au cœur du vivier artistique cantalien.



Domaine de Gravières :

Niché au cœur de la plus vaste forêt du département, notre espace d'accueil offre un cadre exceptionnel pour la réalisation d'actions et de projets divers. Grâce à son aménagement conforme aux normes ERP, notre site est capable d'héberger jusqu'à 85 personnes, offre ainsi une infrastructure idéale pour les séjours de groupe et la programmation d'évènements d'ampleur ponctuels.

Les installations comprennent :

- Dortoirs modulables : Des espaces de couchage flexibles pouvant être adaptés aux besoins spécifiques des groupes.
- Dortoir PMR : Un dortoir entièrement accessible et conçu pour accueillir des personnes à mobilité réduite, garantissant ainsi l'inclusivité de notre espace.
- Blocs sanitaires : Des installations sanitaires modernes et bien entretenues, assurant confort et hygiène pour tous les résidents.
- Cuisine professionnelle : Une cuisine équipée aux normes professionnelles, permettant la préparation de repas pour de grands groupes lors des évènements programmés sur le lieu.
- Buanderie professionnelle : Un espace dédié à la lessive, pour un entretien optimal du linge et la garantie du respect des normes sanitaires en vigueur.
- Grands espaces extérieurs : Des terrains spacieux et bien aménagés, propices à diverses activités en plein air.
- Bâtiments spécifiques : Une grange, un four à pain, une forge et un buron, offrant des possibilités uniques pour des aménagements spécifiques et des projets de chantier.



Le domaine bénéficie d'une proximité immédiate avec plusieurs sites d'intérêt majeurs du territoire, enrichissant ainsi l'expérience de nos visiteurs et participants par un accès facile à des activités culturelles et en pleine nature.

Le projet d'occupation :

Afin d'assurer le succès de notre espace d'accueil, nous avons mis en avant les éléments clés de son développement, en soulignant les aspects qui nous tiennent particulièrement à cœur.

Partenariat avec la Collectivité Locale

La situation géographique du domaine offre un champ des possibles en termes de partenariats : notamment avec les collectivités locales pour intégrer nos projets dans la communauté. En occupant un espace physique, nous collaborons avec les collectivités pour soutenir des projets locaux, organiser des événements et répondre aux besoins des habitants.

Conception d'un Centre d'Éducation Populaire

Le domaine rural que nous choisissons pour notre centre d'éducation populaire offre un cadre idéal pour un apprentissage immersif. Les vastes terrains et les installations d'hébergement permettent de mener des activités éducatives variées et de créer une communauté dynamique axée sur l'éducation et la nature.

Espace d'Incubation pour Projets Européens

Avec le soutien de la SDJES15 et du Ministère de l'Éducation, nous facilitons l'accès aux fonds européens et offrons un soutien aux projets internationaux. Le domaine de Gravières est un lieu idéal pour lancer et développer ces projets, tout en permettant aux collectivités locales de participer.

Programmes d'Éducation et Échanges

Le domaine des Gravières est bien équipé pour nos programmes éducatifs et d'échanges à l'échelle européenne. Il propose des espaces pour des ateliers, des cours en plein air, des séjours immersifs et des résidences artistiques, parfaitement adapté à nos valeurs en favorisant ainsi la création et le partage de connaissances.

Le Domaine de Gravières représente un pôle stratégique majeur pour le développement et l'expansion de nos actions. Nous envisageons de le transformer pour qu'il reflète pleinement les valeurs et l'esprit de notre association. Ce lieu se veut conçu pour incarner nos principes de diversité, et d'échange, tout en offrant des espaces adaptés à nos activités culturelles et internationales. Nous souhaitons qu'il devienne un véritable point de rencontre et d'engagement.

